

# SMLOUVA O DÍLO

uzavřená podle § 2586 a násl. zákona č. 89/2012 Sb., občanský zákoník (dále jen „občanský zákoník“)

číslo smlouvy objednatele: 3/20/5900/026

číslo smlouvy zhotovitele: SOD00200449

I.

## Smluvní strany

### 1. Objednatel: Technická správa komunikací hl.m. Prahy, a.s.

Řásnovka 770/8, 110 00 Praha 1- Staré Město

IČO: 03447286

DIČ: CZ03447286

zapsaná v obchodním rejstříku vedeném Městským soudem v Praze, spis. zn. B20059

Bankovní spojení: PPF banka a.s.

č.ú. 2023100003/6000

zastoupená: Mgr. Jozefem Sinčákem, MBA, generálním ředitelem a předsedou představenstva

Prof. Ing. Karlem Pospíšilem, Ph.D, místopředsedou představenstva

PhDr. Filipem Hájkem, členem představenstva

Ing. Martinem Pípou, členem představenstva

Při podpisu Smlouvy a veškerých jejích Dodatků jsou oprávněni zastupovat

Objednatele dva členové představenstva společně, z nichž nejméně jeden musí být předsedou anebo místopředsedou představenstva.

Osoby zmocněné k jednání ve věcech technických:

Ing. Jiří Mayer, ředitel investičního úseku

Petr Kalous - vedoucí odd. přípravy a realizace investic

Miloslav Votruba, technik odd. přípravy a realizace investic

### Zhotovitel: OHL ŽS, a.s.

Sídlo: Burešova 938/17, Veveří, 602 00 Brno

IČO: 463 42 796

DIČ: CZ46342796

zapsaná v obchodním rejstříku vedeném Krajským soudem v Brně, spis. zn. B 695

Bankovní spojení: ČSOB a.s.

č. ú.: 8010 – 503087443/0300

zastoupena: Petrem Zbraňkem, ředitelem divize – R – dopravní stavby na základě pověřčení

Osoby zmocněné k jednání:

- ve věcech smluvních: Petr Zbraňek, ředitel divize – R – dopravní stavby

- ve věcech technických: Ing. Ondřej Doubek, manažer výrobní

- hlavní stavbyvedoucí: Petr Novotný, vedoucí projektu

V případě změny údajů uvedených v bodě 1 a 2 článku I této smlouvy je povinna smluvní strana, u které změna nastala, informovat o ní druhou smluvní stranu, a to průkazným způsobem a bez zbytečného odkladu. V případě, že z důvodů nedodržení nebo porušení této povinnosti dojde ke škodě, zavazuje se strana, která škodu způsobila, tuto nahradit bez zbytečného odkladu, co k tomu bude poškozenou stranou vyzvána.

## II. Předmět smlouvy

1. Předmětem smlouvy je zhotovení díla: „Most Zbraslav (demolice + nový /provizorní), č. akce 999118/2, II. etapa novostavba - II“ dle projektové dokumentace pro výběr zhotovitele DVZ, kterou zpracovala jako společnost PONTEX s.r.o., Bezová 1658, 147 14 Praha 4. Dílo je vymezeno následovně:

Předmětem plnění této veřejné zakázky je novostavba mostu přes silnici R4 v intravilánové části pražské městské části Zbraslav. Předmětný most spojuje ulice Za Opusem a K Výtopně na zbraslavské straně se sjezdovou rampou komunikace R4, která na most přivádí vozidla z této komunikace. Přemostňovanou překážkou je čtyřproudová rychlostní komunikace R4. Komunikace je v této části své trasy vedena v zářezu.

Pro přemostění rychlostní komunikace je navržena předpjatá konstrukce o světlosti otvoru 33,50 m a šířky 9,60 m. Konstrukce se skládá ze základových pasů založených na velkopřůměrových pilotách, dřiků, spřažené mostovky, rovnoběžných křídel a přechodové desky. Povrch komunikace je proveden z asfaltového betonu ACO 11 (ABS).

Příčný sklon horního povrchu mostovky je střechovitý 2,5 % s protispádem 4 % v místě chodníkové římsy a 6 % v místě krátké římsy. V podélném směru je mostovka v 0,5 % sklonu k OP1.

Po obou stranách komunikace jsou navrženy železobetonové monolitické římsy s lícovými prefabrikáty. Na římsách je navrženo ocelové zábradlí výšky 1,1 m se svislou výplní. Sloupky zábradlí jsou kotveny pomocí patních desek do říms. Dlažba na terénu bude lemována betonovými chodníkovými obrubníky, při silnici potom betonovým prahem.

Součástí předmětu plnění je:

- projekt a realizace DIO,
- měření hladiny hluku před zahájením a po dokončení stavby dle požadavků Hygienické stanice hl. m. Prahy,
- zpracování podrobné pasportizace přilehlých objektů (domů, oplocení apod.) a následné repasportizace po skončení stavby.

Dále jsou součástí předmětu plnění rovněž další povinnosti zhotovitele stanovené v čl. XI. této smlouvy.  
(dále jen „dílo“).

2. Místo realizace díla: hlavní město Praha, k.ú. Zbraslav
3. Zhotovitel se zavazuje řádně provést a ve stanovené době předat dílo objednateli v rozsahu a za podmínek dohodnutých v této smlouvě, k jejímuž uzavření je objednatel oprávněn na základě smlouvy o zajištění správy majetku a výkonu dalších činností, která byla dne 12. 1. 2017 s účinností ke dni 1. 4. 2017 uzavřena mezi Objednatelem a hlavním městem Prahou (pro účely této Smlouvy též jako „HLMP“), když na základě této smlouvy Objednatel pro hl. m. Prahu zajišťuje řádnou a odbornou správu, ochranu a rozvoj spravovaného majetku, zejména pozemních komunikací, jehož vlastníkem je HLMP (pro účely této Smlouvy též jako „**Smlouva HLMP**“)
4. Objednatel se zavazuje, že dokončené dílo převezme a zaplatí za jeho zhotovení dohodnutou cenu.
5. Dílo bude provedeno v souladu s podmínkami výběrového řízení, přijatou nabídkou zhotovitele, předanou projektovou dokumentací, pravomocným stavebním povolením případně ohlášením stavby a v souladu se stavebním zákonem č. 183/2006 Sb., v platném znění, a předpisy souvisejícími.

### III. Doba plnění díla

1. Termín zahájení díla: ihned po nabytí účinnosti smlouvy  
Termín zahájení stavby: dle vydaného DIR, který zajišťuje zhotovitel, ihned po předání místa realizace díla, nestanoví-li objednatel pozdější termín.

2. Termín dokončení: do 183 dnů ode dne zahájení díla

Lhůta výstavby uvedená v kalendářních dnech činí: **183 dnů**

Při pozdním zahájení díla z důvodu prodloužení objednatele s předáním místa realizace díla se termíny dokončení o toto prodloužení prodlouží.

3. Zhotovitel je povinen řádně a efektivně využívat možnou pracovní dobu, s ohledem na platné zákony a předpisy, zejména pak týkající se BOZP, hygienických předpisů, apod.
4. Zhotovitel se zavazuje při provádění díla postupovat řádně a efektivně, aby bylo dílo provedeno dle vydaného stavebního povolení.
5. Za účelem dosažení maximální efektivity a rychlosti prováděných prací, které vyžadují omezení provozu, zhotovitel zajistí, aby tyto práce probíhaly ve dvousměnném pracovním režimu. Této podmínce odpovídá i navržený harmonogram provádění prací.

### IV. Cena díla

1. Cena za zhotovení díla v rozsahu čl. II. této smlouvy je stanovena pevnou cenou, jako nejvýše přípustná, zahrnující všechny náklady související s kompletním zhotovením díla.

2. Celkem cena za dílo bez DPH : **33 529 299,86 Kč**

DPH: 7 041 152,97 Kč

Cena celkem včetně DPH : 40 570 452,83 Kč

**Podrobná specifikace ceny je uvedena v příloze Položkový rozpočet.**

V ceně za zhotovení díla jsou zahrnuty i náklady na vybudování, provoz, údržbu a vyklizení zařízení staveniště zhotovitele, zpracování dokumentace skutečného provedení díla ve 3 vyhotoveních, včetně geodetického zaměření, papírově i digitální formou podle pravidel IPR Praha ve dvojnásobném vyhotovení, projednání dopravních opatření, zajištění DIR a jejich realizaci, náklady na skládky přebytečného materiálu, vybouraných konstrukcí a hmot.

V ceně jsou zahrnuty i náklady za přijímací zkoušky a měření parametrů provozní způsobilosti.

3. Cena může být změněna pouze dohodou obou smluvních stran formou dodatku k této smlouvě
4. Zhotovitel nese nebezpečí změny okolností ve smyslu ust. § 2620 odst. 2 občanského zákoníku.

### V. Platební podmínky

1. Objednatel je povinen zaplatit zhotoviteli cenu ve výši dohodnuté v čl. IV. Právo fakturovat vznikne zhotoviteli po provedení prací a po předání a převzetí předmětu díla nebo jeho části za podmínek stanovených v tomto článku níže.

2. Zhotovitel je oprávněn předložit dílčí fakturu vystavenou na základě objednatelům odsouhlaseného soupisu provedených prací, přičemž faktura bude mít náležitosti daňového dokladu dle zákona č. 235/2004 Sb., o dani z přidané hodnoty v platném znění a bude doplněna předávacím protokolem dílčího zdanitelného plnění včetně všech příloh k němu. Na předávacím protokolu dílčího zdanitelného plnění musí být výslovně uveden den předání a převzetí dílčího zdanitelného plnění a podpisy konkrétní osoby předávajícího a přebírajícího.  
  
Veškeré daňové doklady musejí obsahovat náležitosti daňového dokladu dle zákona č. 235/2004 Sb., o dani z přidané hodnoty, ve znění pozdějších předpisů. V případě, že daňové doklady nebudou mít odpovídající náležitosti, je objednatel oprávněn zaslat je ve lhůtě splatnosti zpět k doplnění; splatnost takovéto vrácené faktury v takovém případě nenastává a lhůta splatnosti počíná běžet poté, co bude doručena faktura náležitě doplněna či opravena.
3. V průběhu prováděných prací budou zhotovitelem vyhotovovány „Soupisy provedených prací“ a „Předávací protokoly dílčího zdanitelného plnění“, které budou předloženy objednateli ke kontrole. Objednatel je potvrdí, příp. zamítne nejpozději do 3 pracovních dnů po předložení.
4. Splátlost dílčích faktur i konečné faktury je stanovena na 30 dní po převzetí faktury objednatelům. Konečná faktura bude vystavena do 15 dní po ukončení přejímacího řízení doloženého protokolem o předání a převzetí díla podepsaným oběma smluvními stranami.
5. Zhotovitel předloží jako doklad pro fakturaci dodací listy nově dodaného a zabudovaného materiálu na stavbě.
6. V konečné faktuře budou zúčtovány veškeré dílčí faktury.
7. Zhotovitel je povinen s poslední fakturou zaslat vyplněnou tabulku aktivace HIM, která je nedílnou přílohou této smlouvy. V tabulce budou vyplněny pouze položky týkající se dané stavby v Kč s DPH.
8. Zhotovitel je oprávněn fakturovat až do výše 90 % z celkové ceny díla. Pozastávku ve výši 10 % uvolní objednatel až po konečném převzetí díla, na základě protokolu o předání a převzetí díla a po odstranění všech vad a nedodělků, a to včetně těch, které nebrání řádnému užívání díla. Zároveň bude pozastávka uvolněna po předání kompletních podkladů pro aktivaci investiční akce do majetku MHMP dle požadavků TDS.

## **VI. Podmínky provedení díla**

1. Objednatel odevzdá zhotoviteli plochu staveniště nejpozději ke dni zahájení díla. Zápis o předání staveniště bude proveden přímo ve stavebním deníku (dále jen „SD“) nebo bude nedílnou součástí SD jako jeho příloha.
2. Doba plnění díla se přiměřeně prodlužuje v následujících případech:
  - a) dojde-li během výstavby ke změně zásadního rozsahu díla a druhu prací na základě žádosti objednatelů a strany zahájí jednání o obsahu dodatku ke smlouvě
  - b) nebude-li moci zhotovitel pokračovat v provádění díla z důvodu na straně objednatelů, které brání řádnému provádění díla
  - c) při zastavení prací státními a kontrolními orgány nebo z důvodu vyšší moci (pokud není odpovědnost na straně zhotovitelů)
  - d) prodloužení vzniklé v souvislosti archeologickými nálezy.
3. Zhotovitel prohlašuje, že si prohlédl místo provádění díla, seznámil se s místními podmínkami a místo je vhodné k provedení díla za podmínek sjednaných touto smlouvou. Zhotovitel není oprávněn prodloužit dobu provádění díla či požadovat zvýšení ceny díla, pokud se po podpisu smlouvy ukáží jakékoli okolnosti související s místem provádění díla, které provádění díla jakkoli ztíží, s výjimkou archeologických nálezů. Zjistí-li však zhotovitel při provádění díla skryté překážky týkající se místa, kde má být dílo provedeno, znemožňující provést dílo dohodnutým způsobem, které nemohl odhalit ani při vynaložení potřebné odborné péče, oznámí to bez

zbytečného odkladu objednateli a navrhne mu změnu díla. Do dosažení dohody o změně díla může jeho provádění přerušit.

4. Zhotovitel zajistí informování o omezení provozu na příslušném úseku komunikace v souvislosti s jím prováděnými pracemi, a to formou informačních tabulí s uvedením počátku a konce trvání prací, které omezení provozu způsobují. Tyto Informativní tabule dle manuálu Komunikační strategie MHMP ze dne 18. 9. 2018 budou mít schválený rozměr a jednotný vzhled a budou umístěny na sloupku s reflexními červeno bílými prvky. Zhotovitel je povinen tyto tabule zajistit v dostatečném množství (minimálně dvou) dle délky úseku a významu komunikace k informování veřejnosti o připravovaném dopravním omezení s dostatečným předstihem před zahájením prací (ideálně 7 dní předem). Přesné umístění tabulí bude součástí dopravně inženýrského opatření (DIO), které je součástí žádosti o dopravně inženýrské rozhodnutí (DIR). Po ukončení omezení provozu, nejpozději však v den předání díla, je zhotovitel povinen tyto tabule demontovat. V případě změny doby trvání prací je zhotovitel povinen zajistit aktualizaci na tabulích uváděných údajů, a to neprodleně od okamžiku, co bude změna doby trvání prací známa. Zhotovitel nese veškerou odpovědnost za dodržení veškerých zákonných postupů při umísťování těchto informačních tabulí.
5. Zhotovitel prohlašuje, že je schopen zajistit dostatečné množství asfaltových směsí nutných k realizaci veřejné zakázky v době jejího plnění, neboť má smluvně zajištěnou dodávku asfaltových směsí pro realizaci veřejné zakázky, což dokládá smlouvou o budoucí spolupráci, přičemž tuto smlouvu o budoucí spolupráci přikládá jako přílohu k této smlouvě.
6. Vzhledem k výše uvedenému prohlášení v čl. VI. odst. 5. této smlouvy zhotovitel dokládá plán dopravní trasy s uvedením vzdálenosti k místu plnění díla v km, po které bude zajišťovat včasnou dodávku potřebného množství asfaltových směsí na stavenišťě.

## **VII.**

### **Kontrola prací a vedení stavebního deníku**

1. Objednatel je oprávněn provádět průběžnou kontrolu prací svými pracovníky, resp. osobou zmocněnou. V případě zjištění závad učiní záznam do stavebního deníku s požadavkem na jejich odstranění ve stanoveném termínu.
2. Stavební deník bude na stavbě veden ode dne jejího zahájení do řádného ukončení prací včetně doby na odstranění vad a nedodělků, a to způsobem obvyklým dle přílohy č. 9 vyhlášky č. 499/2006 Sb., o dokumentaci staveb, v platném znění.
  - Záznamy o průběhu prací, kontrolách přejímání prací a všech dalších skutečnostech budou zapisovány denně.
  - Během pracovní doby musí být stavební deník na stavbě trvale přístupný pro objednatele.
  - Denní záznamy budou čitelné a objednatel je bude podepisovat způsobem stanoveným v zápisu na první straně stavebního deníku.
  - Denní záznamy musí obsahovat zejména množství, místo a způsob provedení práce a množství zabudovaného materiálu, údaje o počasí, odběr vzorků, provedená měření, atesty a jejich vyhodnocení, odchylky od projektu.
  - Veškeré požadavky zhotovitele vůči objednateli uvedené ve stavebním deníku musí být podepsány objednatelem nebo uvedeno stanovisko objednatele nejdéle do 3 pracovních dnů.
3. Po skončení stavby převezme objednatel originál stavebního deníku dle stavebního zákona.
4. Současně se stavebním deníkem je nezbytné vést stavební deník víceprací, ve kterém je zhotovitel povinen vést veškeré vícepráce včetně jednotkových cen. Pro jeho vedení platí stejné povinnosti jako pro stavební deník.
5. Na stavbě bude objednatel zastupovat technický dozor stavebníka (TDS).

## VIII. Převzetí díla

1. Po provedení díla, příp. jeho samostatné části vyzve zhotovitel objednatele k předání a převzetí dokončeného díla zápisem do stavebního deníku nejméně 1 týden předem. Přejímací řízení se uskuteční v místě provádění díla. Objednatel se zavazuje přejímací řízení v této lhůtě zahájit.
2. O přejímacím řízení se vyhotoví zápis, který podepíší zástupci obou smluvních stran. Drobné vady a nedodělky, které samostatně ani ve spojení s jinými nebrání užívání díla funkčně či esteticky, ani užívání díla podstatným způsobem neomezují, nejsou důvodem, pro který by objednatel mohl převzetí díla odmítnout.
3. V případě zjištění vad při přejímacím řízení, budou tyto sepsány v zápise o předání a převzetí díla a bude dohodnuta lhůta k jejich odstranění.  
Při přejímacím řízení pro odstraněné vady a nedodělky bude postupováno obdobně dle čl. VIII. odst. 1 – 2 smlouvy.
4. Práce, které budou zakryty nebo se stanou nepřístupnými, prověří objednatel (TDS) na základě výzvy ve SD minimálně 3 dny předem anebo po telefonické dohodě, nejpozději do druhého pracovního dne od této výzvy. Pokud tak neučiní, má se za to, že provedené práce jsou provedeny řádně a zhotovitel je oprávněn pokračovat v dalších pracích. Pokud bude objednatel dodatečně požadovat odkrytí těchto prací, je zhotovitel povinen tento požadavek splnit. Nebude-li zjištěna vada, za kterou odpovídá zhotovitel, bude hrazeno odkrytí a uvedení do původního stavu objednatelem.
5. Zakryje-li zhotovitel práce před uplynutím lhůty uvedené v předchozím odstavci bez souhlasu objednatele, je povinen na žádost objednatele práce odkryt a uvést do původního stavu na svůj náklad, i když nebude žádná vada zjištěna.
6. V případě přejímání dílčí části stavebního díla musí být vždy zhotoven zápis s popisem předávané části, který podepíší zástupci obou smluvních stran.
7. Objednatel požaduje, aby zhotovitel předložil k přejímacímu řízení stavby tyto doklady:
  - originál SD
  - výsledky prováděných zkoušek předepsaných v PD a příslušných ČSN či v technických předpisech objednatele (TP TSK).
  - atesty použitých materiálů a prohlášení o shodě
  - dokumentaci skutečného provedení díla v počtu 3 paré
  - geometrické plány
  - zaměření stavby jak v písemné podobě, tak v digitální formě na CD (1x pro IPR Praha - Institut plánování a rozvoje hlavního města Prahy, Vyšehradská 57, Praha 2 a 1x pro TSK – odd. inf. rozvoje a GIS)
  - doklad o předání geodet. zaměření na IPR Praha
  - vyúčtování likvidace vybouraného materiálu
  - hospodaření s odpady, doklad o likvidaci odpadů
  - vyjádření správců inž. sítí
  - podklady pro aktivaci investiční akce do majetku MHMP dle požadavků TDSZhotovitel je povinen dodat případné další doklady, které bude v souvislosti s kolaudačním řízením (resp. předčasným užíváním) požadovat stavební úřad, Policie ČR, či jiný účastník kolaudačního řízení.
8. V případě předčasného užívání komunikace objednatel dílo nepřevzme, přejímku pouze zahájí a obě strany uzavřou „Dohodu o předčasném užívání stavby“ dle ust. § 123 zákona č. 183/2006 Sb. o územním plánování a stavebním řádu (stavební zákon), v platném znění.

## IX. Záruční doba

1. Záruční doba díla je dohodnuta na minimální délce 60 měsíců na stavební část a 36 měsíců na vodorovné dopravní značení. Záruční doba počíná běžet dnem předáním a převzetím díla nebo jednotlivé části díla v případě převzetí díla po částech.
2. Záruční doba materiálů nebo výrobků, které se stanou součástí díla, u nichž výrobce, ČSN či právní předpis stanoví kratší dobu životnosti, než je dohodnutá záruční doba, končí dnem uplynutí takto stanovené doby životnosti.
3. Objednatel uplatní právo ze záruky u zhotovitele písemným oznámením vad díla doručeným na adresu zhotovitele uvedenou v záhlaví smlouvy.
4. Zhotovitel je povinen odstranit vady bezodkladně, příp. v době dohodnuté pro daný konkrétní případ s objednatelem v rámci reklamačního řízení.
5. Zhotovitel je povinen se v období do 2 let od dokončení díla účastnit kontroly kvality realizovaného díla prováděné správcem komunikace (příslušným oblastním správcem objednatele) na základě jeho výzvy.
6. Budou-li při kontrole kvality díla dle odst. 5 zjištěny jakékoli závady či nedostatky, je zhotovitel povinen je odstranit na své náklady bez zbytečného odkladu.

## X. Smluvní pokuty

Smluvní strany sjednávají následující smluvní pokuty:

1. smluvní pokuta za prodlení zhotovitele s provedením díla, a to ve výši 0,5 % ze sjednané celkové ceny díla za každý započatý den prodlení,
2. smluvní pokuta za porušení povinnosti zhotovitele provést dílo řádně v souladu s touto smlouvou, a to ve výši 0,5 % ze sjednané celkové ceny díla za každý započatý den, a to až do doby uvedení díla do řádného stavu,
3. smluvní pokuta za prodlení zhotovitele s odstraněním vad díla zjištěných v přejímacím řízení ve lhůtě sjednané pro odstranění vad, a to ve výši 0,5 % ze sjednané celkové ceny díla za každou vadu a každý započatý den prodlení,
4. smluvní pokuta za prodlení zhotovitele s odstraněním záručních vad díla ve lhůtě stanovené v čl. IX. odst. 4 této smlouvy, a to ve výši 0,1 % ze sjednané celkové ceny díla za každou vadu a každý den prodlení,
5. smluvní pokuta za prodlení objednatele s úhradou faktury nebo její části v dohodnutých termínech ve výši 0,01 % z dlužné částky za každý den prodlení,
6. smluvní pokuta za nesplnění povinnosti zhotovitele provést dílo řádně v souladu s relevantními právními předpisy, technickými normami nebo rozhodnutími orgánů státní správy či samosprávy, a to ve výši 2 % ze sjednané celkové ceny díla za každé jednotlivé porušení povinnosti,
7. smluvní pokuta za porušení povinnosti zhotovitele postupovat při změně poddodavatele způsobem stanoveným v čl. XI. odst. 9 této smlouvy ve výši 1 % ze sjednané celkové ceny díla za každý jednotlivý případ,
8. smluvní pokuta za nepředložení dokladů o pojištění odpovědnosti za škodu způsobenou třetí osobě zhotovitelem na žádost Objednatele, a to ve výši **10.000,- Kč** za každý započatý den prodlení.

Celková výše smluvních pokut je omezena limitem 100 % výše celkové ceny díla, přičemž smluvní pokuty mohou být kombinovány (uplatnění jedné smluvní pokuty nevylučuje souběžné uplatnění jakékoliv jiné smluvní pokuty).

Uplatnění kterékoliv ze smluvních pokut nezavazuje objednatele práva k uplatnění nároku na náhradu vzniklé škody v plné výši.

Smluvní pokuta je splatná do 30 dnů po doručení výzvy oprávněné smluvní strany druhé smluvní straně k její úhradě. Výzva musí vždy obsahovat popis a časové určení události, která v souladu s uzavřenou smlouvou zakládá právo účtovat smluvní pokutu. Smluvní strany sjednávají právo objednatele provést jednostranný zápočet vzájemných pohledávek, a to i v případě pohledávky nejisté nebo neurčité ve smyslu ust. § 1987 odst. 2 občanského zákoníku.

## XI. Ostatní ujednání

1. Zhotovitel je povinen umístit na viditelném místě informační panel stavby. Informační panel musí být v souladu s Manuálem grafických a konstrukčních standardů pro tvorbu informačních panelů staveb Hlavního města Prahy, který zhotovitel obdržel jako součást zadávací dokumentace veřejné zakázky, doplněný o QR kód odkazující na popis stavby na [www.tsk-praha.cz](http://www.tsk-praha.cz).  
Zhotovitel bere tuto povinnost na vědomí a zavazuje se ji splnit. Zhotovitel dále zajistí týdně aktualizovaný popis průběhu stavby pro umístění na webové stránky [www.tsk-praha.cz](http://www.tsk-praha.cz).
2. Zhotovitel odpovídá za to, že bude provádět dílo s vynaložením veškeré odborné péče tak, aby nedošlo k:
  - a) porušení obecně závazných předpisů,
  - b) porušení smluvních podmínek,
  - c) porušení příkazů daných objednatelem,
  - d) zničení, ztrátě, poškození či snížení hodnoty majetku objednatele, veřejného majetku či majetku třetích osob.
  - e) porušení bezpečnosti práce, zejména zák. č. 262/2006 Sb., zákoníku práce, v platném znění a zák. č. 309/2006 Sb., o zajištění dalších podmínek bezpečnosti a ochrany zdraví při práci, v platném znění.

Za případné škody, které vzniknou v souvislosti s činností zhotovitele, nese tento zhotovitel plnou odpovědnost. Této odpovědnosti se však může částečně nebo úplně zprostit, pokud jednoznačně a nepochybnitelně prokáže, že škoda vznikla v jednoznačné příčinné souvislosti s příkazem objednatele a přitom zhotovitel objednatele na možný vznik této škody předem prokazatelně upozornil a objednatel na dodržení příkazu výslovně i přes toto upozornění trval.

3. V případě odstoupení od smlouvy ze strany objednatele ve smyslu občanského zákoníku smlouva zaniká ke dni doručení odstoupení od smlouvy zhotoviteli. Smluvní strany si sjednávají možnost odstoupení od smlouvy ze strany objednavatele ve smyslu § 2001 a násl. občanského zákoníku, a to z důvodu, zjistí-li objednavatel po uzavření smlouvy, že nebude schopen plnit své finanční závazky z této smlouvy vyplývající, ačkoliv před uzavřením smlouvy na základě jemu dostupných informací tuto skutečnost nepředvídal a ani předvídat nemohl. Objednatel uhradí zhotoviteli tu část plnění, která již byla na základě této smlouvy zhotovitelem provedena do okamžiku doručení odstoupení od smlouvy zhotoviteli.
4. Objednatel si vyhrazuje právo změny termínu realizace, pokud to dopravní nebo jiné podmínky budou vyžadovat (požadavek příslušného silničního správního úřadu, PČR atd.). Zhotovitel bere toto ujednání na vědomí, neboť je srozuměn s tím, že s ohledem na charakter díla je nezbytné respektovat dopravní a jiné podmínky.
5. Zhotovitel prohlašuje, že je seznámen s místními poměry stavby a ujišťuje objednatele, že dílo lze provést za podmínek stanovených touto smlouvou.



6. Zhotovitel se zavazuje k provedení případných víceprací požadovaných vůči objednateli investorem, event. kolaudačními orgány, a to v termínech jimi předepsanými. Vícepráce sjednané nad rámec smlouvy formou dodatku ke smlouvě budou zapsány v samostatném deníku víceprací (SD) a odsouhlaseny objednatelem. V případě neodsouhlasení těchto prací v SD nebudou tyto práce objednatelem zaplacený.  
  
Vícepráce s odhadem ceny (vycházející z položek uvedených v soupisu prací (VV) a z maximální ceny uvedené v ceníku URS v případě, že se položka v soupisu prací nevyskytuje) budou předloženy bez podrobného vyčíslení TDS, který nechá okamžitě tyto vícepráce schválit řediteli investičního úseku objednatele.
7. Při přerušení nebo zastavení prací na díle z důvodů na straně objednatele zaplatí objednatel zhotoviteli skutečně vynaložené náklady s tím spojené.
8. Zhotovitel odpovídá za škody vzniklé při provádění díla objednateli nebo třetím osobám.
9. Zhotovitel uvádí v příloze smlouvy seznam svých poddodavatelů nad 5 % objemu prací z celkové ceny díla. Zhotovitel se zavazuje v případě zájmu o zadání prací poddodavateli neuvedenému v příloze vyžádat si předem souhlas objednatele.
10. Zhotovitel se zavazuje dodržovat při provádění díla podmínky stavebního povolení, ohlášení stavby a veškerých dalších vyjádření orgánů státní správy a dotčených organizací.
11. Při realizaci díla budou strany akceptovat podmínky provádění díla dle závazných rozhodnutí orgánů státní správy.
12. Zhotovitel zajistí DIR, dodrží jeho podmínky a podmínky dopravní obslužnosti a uhradí jakékoliv sankce za jeho porušení. V případě, že oprava nebude dokončena v termínu dle DIRu, si zhotovitel sám a na vlastní náklady zajistí projednání a prodloužení (vydání) DIRu k řádnému dokončení práce.
13. Osazení dopravního značení bude provedeno odbornou firmou. Zhotovitel se zavazuje, že dopravní značení bude realizováno dle TP TSK.
14. Zhotovitel si na vlastní náklady zajistí zařízení staveniště, včetně projednání jeho umístění, jeho vytýčení příp. projednání záboru jeho plochy, zákresy stávajících inženýrských sítí a jejich vytýčení a měření vibrací během stavby.
15. Před předáním díla předá zhotovitel objednateli dokumentaci skutečného provedení stavby (DSPS) a veškeré doklady potřebné k řádnému dokončení stavby: nakládání s odpady, výsledky předepsaných zkoušek, prohlášení o shodě na všechny použité materiály, protokoly o materiálu předaném či vyzvednutém ze skladu objednatele, případně další zkoušky předepsané laboratorii objednatele.
16. Zhotovitel zajistí dopracování projektové realizační dokumentace a zábor veřejného prostranství.
17. Před zahájením stavby předá zhotovitel objednateli vyhotovení realizační dokumentace stavby (RDS) - 3 tištěná paré + 3x elektronicky ve formátu DOC, XLS, PDF a DWG a pasportizaci objektů.
18. Zhotovitel bere na vědomí, že použití náhradních hmot, materiálů nebo výrobků musí odsouhlasit objednatel a zpracovatel PD.
19. Zhotovitel se zavazuje, že zajistí zhotovení geometrických plánů po ukončení stavby.
20. Zhotovitel předá objednateli na odd. inf. rozvoje a GIS dokumentaci skutečného provedení stavby v dig. formě (referenční systém Bpv), geodetické zaměření (papírově a digitálně) a potvrzení o předání na IPR Praha. Doklad k potvrzení zhotovitel obdrží od TDS dané akce.
21. V případě hlukového měření zajišťovaného zhotovitelem bude doloženo souhlasné stanovisko od HSHMP.
22. Zhotovitel se zavazuje, že se bude v průběhu provádění díla řídit technickými normami, a že při realizaci budou použity asfaltové směsi, jejichž průkazní zkoušky předložil před předáním staveniště ke schválení objednateli.

23. Zhotovitel se zavazuje, že předloží při předání díla kontrolní zkoušky materiálů, které byly na stavbě použity, dále přijímací zkoušky hotové úpravy provedené zkušební laboratoří akreditovanou pro tento typ zkoušek. Dále zhotovitel předloží naměřené hodnoty parametrů provozní způsobilosti vozovky, eventuálně další zkoušky a měření, jak jsou uvedena v zadávací dokumentaci stavby. Všechna měření parametrů provozní způsobilosti vozovky budou prováděna podle platných ČSN 736175 a 736177 zařízeními splňujícími podmínky těchto norem.
24. Zhotovitel se zavazuje, že veškerý dlažební materiál, který nebude následně použit zpět na komunikaci, bude vyčištěn a odvezen do skladu objednatele v souladu s přílohou smlouvy „Hospodaření s vybouraným materiálem“.
25. Zhotovitel zajistí vhodným způsobem (např. vhozením informace do poštovní schránky nebo jejím umístěním na vchodové dveře nemovitosti) informování přímo dotčených fyzických a právnických osob o době trvání, místě a rozsahu prací prováděných na pozemní komunikaci, a to nejpozději 7 dní před zahájením prací.

## **XII. Pojištění**

1. Zhotovitel se zavazuje mít po dobu trvání této Smlouvy sjednáno pojištění své odpovědnosti za škodu způsobenou třetí osobě, a to tak, aby limit pojistného plnění sjednaný zhotovitelem na základě takové pojistné smlouvy činil pro jednu škodnou událost minimálně **30 000 000,- Kč**. Tento limit nelze nahradit kumulací pojistných plnění na základě více pojistných smluv.
2. Zhotovitel je povinen předložit kdykoliv po dobu trvání této smlouvy na žádost objednatele uzavřenou pojistnou smlouvu, pojistku nebo potvrzení příslušné pojišťovny, příp. potvrzení pojišťovacího zprostředkovatele (insurance broker), prokazující existenci pojištění v rozsahu požadovaném v předchozím odstavci.

## **XIII. Závěrečná ujednání**

1. Zhotovitel podpisem této smlouvy potvrzuje, že se v plném rozsahu seznámil s povahou a předmětem díla a jsou mu známy veškeré technické, kvalitativní a jiné podmínky nezbytné k realizaci díla a disponuje takovými kapacitami a odbornými znalostmi, které jsou k provedení předmětu díla nezbytné. Zhotovitel prohlašuje, že se před podpisem smlouvy podrobně seznámil se všemi dokumenty tvořícími její přílohy. Kontrolou dokumentace zhotovitel nezjistil jakékoliv nesrovnalosti, které by mu bránily provést dílo úplné, odpovídající kvality, schopné funkce a předání objednateli. Současně zhotovitel prohlašuje, že správně vyhodnotil a ocenil veškeré práce trvalého či dočasného charakteru včetně materiálu, které jsou obsaženy v předané projektové dokumentaci. Prohlašuje také, že do ceny díla jsou zahrnuty též veškeré práce, jejichž provedení by měl zhotovitel v rámci své odborné způsobilosti předpokládat.
2. Zhotovitel se zavazuje, že na základě předloženého harmonogramu prací vypracuje ve spolupráci s objednatelem platební kalendář.
3. Změny této smlouvy mohou být realizovány pouze formou písemných dodatků podepsaných oprávněnými zástupci obou smluvních stran
4. Otázky touto smlouvou neupravené se budou řídit příslušnými ustanoveními občanského zákoníku.
5. Tato smlouva je sepsána v pěti vyhotoveních, z nichž každé má platnost originálu.
6. Smluvní strany výslovně souhlasí s tím, aby tato smlouva byla uvedena v Centrální evidenci smluv Technické správy komunikací hl. m. Prahy, a.s. (CES TSK) vedené Technickou správou komunikací hl.m. Prahy, a.s., která je veřejně přístupná a která obsahuje údaje o smluvních stranách, předmětu smlouvy, číselné označení této smlouvy a datum jejího podpisu.

7. Smluvní strany prohlašují, že skutečnosti uvedené v této smlouvě nepovažují za obchodní tajemství ve smyslu § 504 občanského zákoníku a udělují svolení k jejich užití a zveřejnění bez stanovení jakýchkoli dalších podmínek, v platném znění.

Zhotovitel neposkytne žádné informace týkající se prováděného díla dalším osobám, s výjimkou oprávněných zástupců objednatele.

8. Tato smlouva nabývá platnosti dnem jejího podpisu oběma smluvními stranami a účinnosti dnem jejího zveřejnění v registru smluv.

9. Smluvní strany výslovně sjednávají, že uveřejnění této smlouvy v registru smluv dle zákona č.340/2015 Sb., o zvláštních podmínkách účinnosti některých smluv, uveřejňování těchto smluv a o registru smluv (zákon o registru smluv), v platném znění, zajistí objednatel.

10. Každá ze smluvních stran potvrzuje, že při sjednávání této smlouvy postupovala čestně a transparentně a současně se zavazuje, že takto bude postupovat i při plnění této smlouvy a veškerých činnostech s ní souvisejících. Smluvní strany potvrzují, že se seznámily se zásadami Criminal compliance programu TSK (dále jen „CCP“), které jsou uveřejněny na webovských stránkách objednatele, zejména s Kodexem CCP a zavazují se tyto zásady po dobu trvání smluvního vztahu dodržovat. Každá ze smluvních stran se zavazuje, že bude jednat a přijme opatření tak, aby nevzniklo důvodné podezření na spáchání trestného činu či k jeho spáchání, tj. tak, aby kterékoli ze smluvních stran nemohla být přičtena odpovědnost podle zák. č. 418/2011 Sb., nebo nevznikla trestní odpovědnost jednajících osob podle zák.č. 40/2009.

11. Nedílnou součástí této smlouvy jsou přílohy:

- Podrobný harmonogram prací
- Položkový rozpočet
- Smlouva o budoucí spolupráci
- Plán dopravní trasy, s uvedením vzdáleností k místu plnění díla v km, po které bude zajištěna včasná dodávka potřebného množství asfaltových směsí na stavenišťě
- Seznam poddodavatelů
- Hospodaření s vybouraným materiálem
- Tabulka aktivace HIM
- pověření Petra Zbraňka k podpisu smlouvy

V Praze dne 04. 06. 2020

Za objednatele

Karel Pospíšil

Filip Hájek

TECH. SPRÁVA KOMUNIKACÍ  
hl.m. PRAHY, a.s.  
Řásovkva 770/8, 110 00 PRAHA 1  
103

V Brně dne 20. 5. 2020

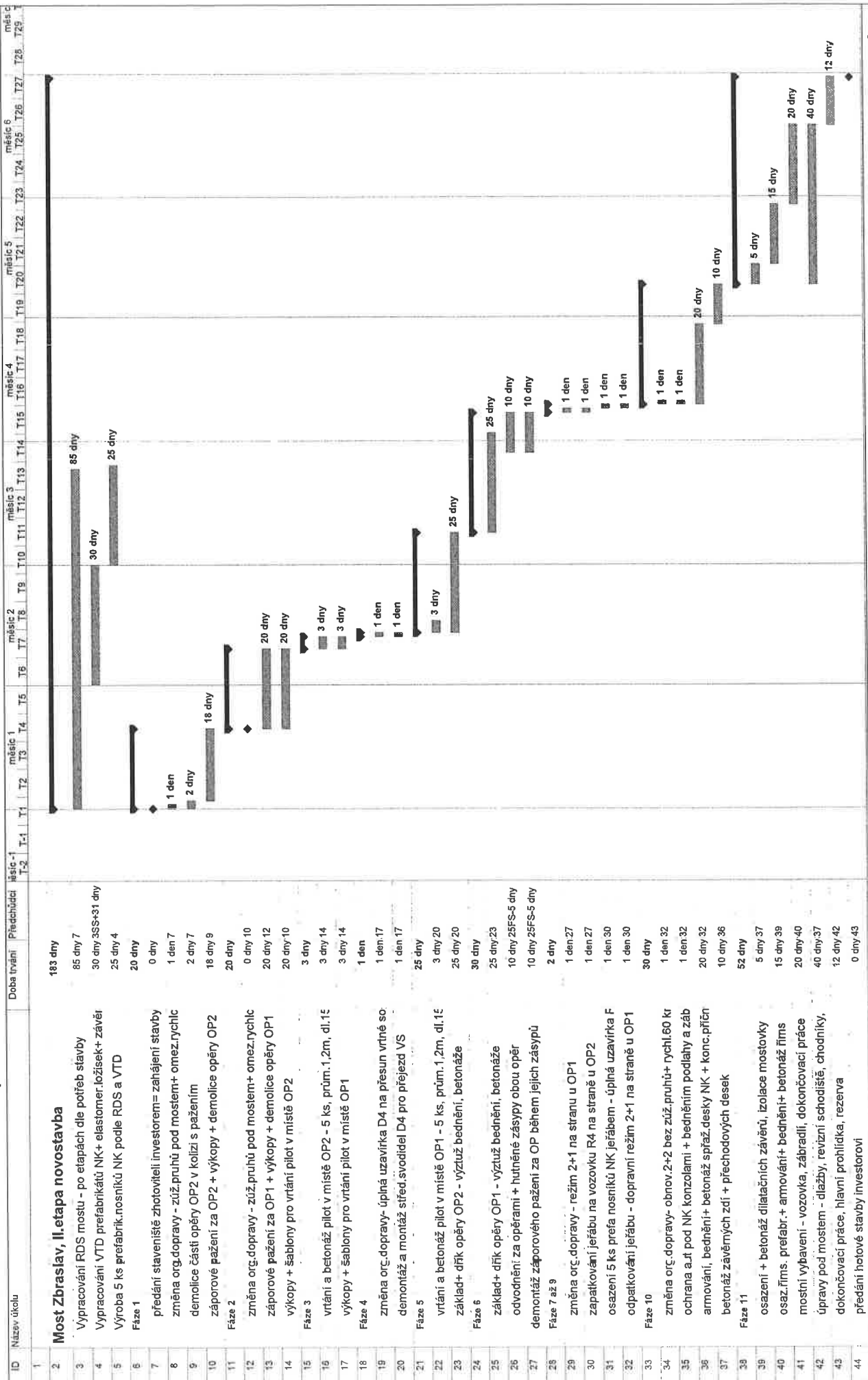
Za zhotovitele OHL ŽS, a.s.

Petr Zbraněk  
Ředitel divize – R – dopravní stavby  
Na základě Pověření

OHL ŽS 145

OHL ŽS, a.s.  
Burešova 938/17, CZ - 602 00 Brno, Veveří  
IČ: 163 42 796, DIČ: CZ46342796

# Most Zbraslav, II. etapa - novostavba - časový plán organizace výstavby - slepý HMG ve dnech od zahájení stavby



# REKAPITULACE STAVBY

Kód: 999118

**Stavba:** Zbraslav – demolice mostu a nahrazení novým, č. akce 999118, Praha 5

KSO: 821 12 51

Místo: hlavní město Praha

CZ-CPV: 45221111-3

CC-CZ: 2141

Datum: 1. 7. 2019

CZ-CPA: 42.13.20

Zadavatel:

Technická správa komunikací hl. m. Prahy

IČ: 63834197

DIČ: CZ63834197

Uchazeč:

OHL ŽS, a.s.

IČ: 46342796

DIČ: CZ46342796

Projektant:

Pontex, spol. s r.o.

IČ: 40763439

DIČ: CZ40763439

Zpracovatel:

Pontex, spol. s r.o. (Daniel Stibůrek)

IČ: 40763439

DIČ: CZ40763439

Poznámka:

Soupis prací je sestaven s využitím Cenové soustavy ÚRS. Položky, které pochází z této cenové soustavy, jsou ve sloupci 'Cenová soustava' označeny popisem 'CS ÚRS' a úrovní příslušného kalendářního pololetí. Veškeré další informace vymezející popis a podmínky použití těchto položek z Cenové soustavy, které nejsou uvedeny přímo v soupisu prací, jsou neomezeně dálkově k dispozici na [www.cs-urs.cz](http://www.cs-urs.cz), sekce Cenové a technické podmínky.

**Cena bez DPH**

**33 529 299,86**

Sazba daně	Základ daně	Výše daně
DPH základní 21,00%	<b>33 529 299,86</b>	<b>7 041 152,97</b>
snížená 15,00%	<b>0,00</b>	<b>0,00</b>

**Cena s DPH**

**v CZK**

**40 570 452,83**

# REKAPITULACE OBJEKTŮ STAVBY A SOUPLISŮ PRACÍ

Kód: 999118

**Stavba:** Zbraslav – demolice mostu a nahrazení novým, č. akce 999118, Praha 5

**Místo:** hlavní město Praha

**Datum:**

1. 7. 2019

**Zadavatel:** Technická správa komunikací hl. m. Prahy

**Projektant:**

Pontex, spol. s r.o.

**Uchazeč:** OHL ŽS, a.s.

**Zpracovatel:**

Pontex, spol. s r.o. (Daniel Stibůrek)

Kód	Popis	Cena bez DPH [CZK]	Cena s DPH [CZK]	Typ
<b>Náklady stavby celkem</b>				
SO 000	Vedlejší a ostatní náklady	1 840 857,24	2 227 437,26	STA
SO 201	Most přes R4	30 525 197,52	36 935 489,00	STA
SO 901.0	DIO - dopravně inženýrská opatření - společné	719 005,93	869 997,18	STA
SO 901.1	DIO - dopravně inženýrská opatření - křižovatky	124 819,74	151 031,89	STA
SO 901.2	DIO - dopravně inženýrská opatření - pod mostem	319 419,43	386 497,51	STA
		<b>33 529 299,86</b>	<b>40 570 452,83</b>	

# KRYCÍ LIST SOUPLISU PRACÍ

Stavba:

Zbraslav – demolice mostu a nahrazení novým, č. akce 999118, Praha 5

Objekt:

## SO 000 - Vedlejší a ostatní náklady

KSO: 821 12 51

Místo: hlavní město Praha

CZ-CPV: 45221111-3

Zadavatel:

Technická správa komunikací hl. m. Prahy

Uchazeč:

OHL ŽS, a.s.

Projektant:

Pontex, spol. s r.o.

Zpracovatel:

Pontex, spol. s r.o. (Daniel Stibůrek)

Poznámka:

CC-CZ: 2141  
Datum: 1. 7. 2019  
CZ-CPA: 42.13.20  
IČ: 63834197  
DIČ: CZ63834197  
IČ: 46342796  
DIČ: CZ46342796  
IČ: 40763439  
DIČ: CZ40763439  
IČ: 40763439  
DIČ: CZ40763439

Cena bez DPH

1 840 857,24

DPH základní  
snížená

Základ daně  
1 840 857,24  
0,00

Sazba daně  
21,00%  
15,00%

Výše daně  
386 580,02  
0,00

Cena s DPH

v CZK

2 227 437,26

# REKAPITULACE ČLENĚNÍ SOUPLISU PRACÍ

Stavba:

Zbraslav – demolice mostu a nahrazení novým, č. akce 999118, Praha 5

Objekt:

**SO 000 - Vedlejší a ostatní náklady**

Místo:

hlavní město Praha

Zadavatel:

Technická správa komunikací hl. m. Prahy

Uchazeč:

OHL ŽS, a.s.

Datum:

1. 7. 2019

Projektant:

Pontex, spol. s r.o.

Zpracovatel:

Pontex, spol. s r.o.  
(Daniel Stibůrek)

Kód dílu - Popis

Cena celkem [CZK]

## Náklady stavby celkem

**1 840 857,24**

**1 840 857,24**

VRN - Vedlejší rozpočtové náklady

VRN1 - Průzkumné, geodetické a projektové práce 895 749,42

VRN2 - Příprava staveniště 40 258,40

VRN3 - Zařazení staveniště 361 361,01

VRN4 - Inženýrská činnost 140 904,40

VRN7 - Provozní vlivy 100 646,00

VRN9 - Ostatní náklady 301 938,01



# KRYCÍ LIST SOUPISU PRACÍ

Stavba: Zbraslav – demolice mostu a nahrazení novým, č. akce 999118, Praha 5  
Objekt:

## SO 201 - Most přes R4

KSO: 821 12 51  
Místo: hlavní město Praha  
CZ-CPV: 45221111-3

Zadavatel: Technická správa komunikací hl. m. Prahy

Uchazeč: OHL ŽS, a.s.

Projektant: Pontex, spol. s r.o.

Zpracovatel: Pontex, spol. s r.o. (Daniel Stibůrek)

Poznámka:

CC-CZ: 2141  
Datum: 1. 7. 2019  
CZ-CPA: 42.13.20  
IČ: 63834197  
DIČ: CZ63834197  
IČ: 46342796  
DIČ: CZ46342796  
IČ: 40763439  
DIČ: CZ40763439  
IČ: 40763439  
DIČ: CZ40763439

<b>Cena bez DPH</b>			<b>30 525 197,52</b>
DPH základní snižená	Základ daně 30 525 197,52 0,00	Sazba daně 21,00% 15,00%	Výše daně 6 410 291,48 0,00
<b>Cena s DPH</b>		<b>V CZK</b>	<b>36 935 489,00</b>

# REKAPITULACE ČLENĚNÍ SOUPLISU PRACÍ

Stavba: Zbraslav – demolice mostu a nahrazení novým, č. akce 999118, Praha 5

Objekt: **SO 201 - Most přes R4**

Místo: hlavní město Praha  
Zadavatel: Technická správa komunikací hl. m. Prahy  
Uchazeč: OHL ŽS, a.s.

Datum: 1. 7. 2019  
Projektant: Pontex, spol. s r.o.  
Zpracovatel: Pontex, spol. s r.o.  
(Daniel Stibůrek)

Kód dílu - Popis Cena celkem [CZK]

## Náklady stavby celkem

**30 525 197,52**

### HSV - Práce a dodávky HSV

29 726 195,56

1 - Zemní práce	6 854 946,14
2 - Zakládání	3 827 324,45
3 - Svislé a kompletní konstrukce	5 672 227,75
4 - Vodotěsné konstrukce	7 784 432,65
5 - Komunikace pozemní	384 286,97
6 - Úpravy povrchů, podlahy a osazování výplní	92 726,34
8 - Trubní vedení	260 141,29
9 - Ostatní konstrukce a práce, bourání	2 687 334,01
997 - Přesun sutě	614 635,39
998 - Přesun hmot	1 548 140,57
<b>PSV - Práce a dodávky PSV</b>	<b>572 548,46</b>
711 - Izolace proti vodě, vlhkosti a plynům	569 808,56
764 - Konstrukce klempířské	2 739,90
<b>VRN - Vedlejší rozpočtové náklady</b>	<b>226 453,50</b>
VRN1 - Průzkumné, geodetické a projektové práce	145 936,70
VRN4 - Inženýrská činnost	80 516,80

## Struktura údajů, formát souboru a metodika pro zpracování

### Struktura

Soubor je složen ze záložky Rekapitulace stavby a záložek s názvem soupisu prací pro jednotlivé objekty ve formátu XLSX. Každá ze záložek přitom obsahuje ještě samostatné sestavy vymezené orámováním a nadpisem sestavy.

**Rekapitulace stavby** obsahuje sestavu Rekapitulace stavby a Rekapitulace objektů stavby a soupisů prací.

V sestavě Rekapitulace stavby jsou uvedeny informace identifikující předmět veřejné zakázky na stavební práce, KSO, CC-CZ, CZ-CPV, CZ-CPA a rekapitulaci celkové nabídkové ceny uchazeče.

Termínem "uchazeč" (resp. zhotovitel) se myslí "účastník zadávacího řízení" ve smyslu zákona o zadávání veřejných zakázek.

V sestavě Rekapitulace objektů stavby a soupisů prací je uvedena rekapitulace stavebních objektů, inženýrských objektů, provozních souborů, vedlejších a ostatních nákladů a ostatních nákladů s rekapitulací nabídkové ceny za jednotlivé soupisy prací. Na základě údaje Typ je možné identifikovat, zda se jedná o objekt nebo soupis prací pro daný objekt:

STA	Stavební objekt pozemní
ING	Stavební objekt inženýrský
PRO	Provozní soubor
VON	Vedlejší a ostatní náklady
OST	Ostatní
Soupis	Soupis prací pro daný typ objektu

**Soupis prací** pro jednotlivé objekty obsahuje sestavy Krycí list soupisu prací, Rekapitulace členění soupisu prací, Soupis prací. Za soupis prací může být považován i objekt stavby v případě, že neobsahuje podřízenou zakázku.

Krycí list soupisu obsahuje rekapitulaci informací o předmětu veřejné zakázky ze sestavy Rekapitulace stavby, informací o zařazení objektu do KSO, CC-CZ, CZ-CPV, CZ-CPA a rekapitulací celkové nabídkové ceny uchazeče za aktuální soupis prací.

Rekapitulace členění soupisu prací obsahuje rekapitulaci soupisu prací ve všech úrovních členění soupisu tak, jak byla tato členění použita (např. stavební díly, funkční díly, případně jiné členění) s rekapitulací nabídkové ceny.

Soupis prací obsahuje položky veškerých stavebních nebo montážních prací, dodávek materiálů a služeb nezbytných pro zhotovení stavebního objektu, inženýrského objektu, provozního souboru, vedlejších a ostatních nákladů.

Pro položky soupisu prací se zobrazují následující informace:

PČ	Pořadové číslo položky v aktuálním soupisu
TYP	Typ položky: K - konstrukce, M - materiál, PP - plný popis, PSC - poznámka k souboru cen, P - poznámka k položce, VV - výkaz výměr
Kód	Kód položky
Popis	Zkrácený popis položky
MJ	Měrná jednotka položky
Množství	Množství v měrné jednotce
J.cena	Jednotková cena položky. Zadaní může obsahovat namísto J.ceny sloupce J.materiál a J.montáž, jejichž součet definuje J.cenu položky.
Cena celkem	Celková cena položky daná jako součin množství a j.ceny
Cenová soustava	Příslušnost položky do cenové soustavy

Ke každé položce soupisu prací se na samostatných řádcích může zobrazovat:

Plný popis položky
Poznámka k souboru cen a poznámka zadavatele
Výkaz výměr

Pokud je k řádku výkazu výměr evidovaný údaj ve sloupci Kód, jedná se o definovaný odkaz, na který se může odvolávat výkaz výměr z jiné položky.

### Metodika pro zpracování

Jednotlivé sestavy jsou v souboru provázány. Editovatelné pole jsou zvýrazněny žlutým podbarvením, ostatní pole neslouží k editaci a nesmí být jakkoliv modifikovány.

Uchazeč je pro podání nabídky povinen vyplnit žlutě podbarvená pole:

Pole Uchazeč v sestavě Rekapitulace stavby - zde uchazeč vyplní svůj název (název subjektu)

Pole IČ a DIČ v sestavě Rekapitulace stavby - zde uchazeč vyplní svoje IČ a DIČ

Datum v sestavě Rekapitulace stavby - zde uchazeč vyplní datum vytvoření nabídky

J.cena = jednotková cena v sestavě Soupis prací o maximálním počtu desetinných míst uvedených v poli

- pokud sestavy soupisů prací obsahují pole J.cena, měla by být všechna tato pole vyplněna nenulovými

Poznámka - nepovinný údaj pro položku soupisu

V případě, že sestavy soupisů prací neobsahují pole J.cena, potom ve všech soupisech prací obsahují pole:

- J.materiál - jednotková cena materiálu
- J.montáž - jednotková cena montáže

Uchazeč v tomto případě by měl vyplnit všechna pole J.materiál a pole J.montáž nenulovými kladnými číslicemi. V případech, kdy položka neobsahuje žádný materiál je přípustné, aby pole J.materiál bylo vyplněno nulou. V případech, kdy položka neobsahuje žádnou montáž je přípustné, aby pole J.montáž bylo vyplněno nulou. U obě pole - J.materiál, J.montáž u jedné položky by však neměly být vyplněny nulou.

### Rekapitulace stavby

Název atributu	Povinný (A/N)	Popis	Typ	Max. počet znaků
Kód	A	Kód stavby	String	20
Stavba	A	Název stavby	String	120
Místo	N	Místo stavby	String	50
Datum	A	Datum vykonaného exportu	Date	
KSO	N	Klasifikace stavebního objektu	String	15
CC-CZ	N	Klasifikace stavebních děl	String	15
CZ-CPV	N	Společný slovník pro veřejné zakázky	String	20
CZ-CPA	N	Klasifikace produkce podle činností	String	20
Zadavatel	N	Zadavatel zadání	String	50
IČ	N	IČ zadavatele zadání	String	20
DIČ	N	DIČ zadavatele zadání	String	20
Uchazeč	N	Uchazeč veřejné zakázky	String	50
Projektant	N	Projektant	String	50
Poznámka	N	Poznámka k zadání	String	255
Sazba DPH	A	Rekapitulace sazeb DPH u položek soupisů	eGSazbaDph	
Základna DPH	A	Základna DPH určena součtem celkové ceny z položek soupisů	Double	
Hodnota DPH	A	Hodnota DPH	Double	
Cena bez DPH	A	Celková cena bez DPH za celou stavbu. Sčítává se ze všech listů.	Double	
Cena s DPH	A	Celková cena s DPH za celou stavbu	Double	

### Rekapitulace objektů stavby a soupisů prací

Název atributu	Povinný (A/N)	Popis	Typ	Max. počet znaků
Kód	A	Přebírá se z Rekapitulace stavby	String	20
Stavba	A	Přebírá se z Rekapitulace stavby	String	120
Místo	N	Přebírá se z Rekapitulace stavby	String	50
Datum	A	Přebírá se z Rekapitulace stavby	Date	
Zadavatel	N	Přebírá se z Rekapitulace stavby	String	50
Projektant	N	Přebírá se z Rekapitulace stavby	String	50
Uchazeč	N	Přebírá se z Rekapitulace stavby	String	50
Kód	A	Kód objektu	String	20
Objektu, Soupis prací	A	Název objektu	String	120
Cena bez DPH	A	Cena bez DPH za daný objekt	Double	
Cena s DPH	A	Cena spolu s DPH za daný objekt	Double	
Typ	A	Typ zakázky	eGTypZakazky	

### Krycí list soupisu

Název atributu	Povinný (A/N)	Popis	Typ	Max. počet znaků
Stavba	A	Přebírá se z Rekapitulace stavby	String	120
Objekt	A	Kód a název objektu	String	20 + 120
Soupis	A	Kód a název soupisu	String	20 + 120
KSO	N	Klasifikace stavebního objektu	String	15
CC-CZ	N	Klasifikace stavebních děl	String	15
CZ-CPV	N	Společný slovník pro veřejné zakázky	String	20
CZ-CPA	N	Klasifikace produkce podle činnosti	String	20
Místo	N	Přebírá se z Rekapitulace stavby	String	50
Zadavatel	N	Přebírá se z Rekapitulace stavby	String	50
Uchazeč	N	Přebírá se z Rekapitulace stavby	String	50
Projektant	N	Přebírá se z Rekapitulace stavby	String	50
Poznámka	N	Poznámka k soupisu prací	String	255
Sazba DPH	A	Rekapitulace sazeb DPH na položkách aktuálního soupisu	eGSazbaDph	
Základna DPH	A	Základna DPH určena součtem celkové ceny z položek aktuálního soupisu	Double	
Hodnota DPH	A	Hodnota DPH	Double	
Cena bez DPH	A	Cena bez DPH za daný soupis	Double	
Cena s DPH	A	Cena s DPH za daný soupis	Double	

### Rekapitulace členění soupisu prací

Název atributu	Povinný (A/N)	Popis	Typ	Max. počet znaků
Stavba	A	Přebírá se z Rekapitulace stavby	String	120
Objekt	A	Kód a název objektu, přebírá se z Krycího listu soupisu	String	20 + 120
Soupis	A	Kód a název objektu, přebírá se z Krycího listu soupisu	String	20 + 120
Místo	N	Přebírá se z Rekapitulace stavby	String	50
Datum	A	Přebírá se z Rekapitulace stavby	Date	
Zadavatel	N	Přebírá se z Rekapitulace stavby	String	50
Projektant	N	Přebírá se z Rekapitulace stavby	String	50
Uchazeč	N	Přebírá se z Rekapitulace stavby	String	50
Kód dílu - Popis	A	Kód a název dílu ze soupisu	String	20 + 100
Cena celkem	A	Cena celkem za díl ze soupisu	Double	

### Soupis prací

Název atributu	Povinný (A/N)	Popis	Typ	Max. počet znaků
Stavba	A	Přebírá se z Rekapitulace stavby	String	120
Objekt	A	Kód a název objektu	String	20 + 120
Soupis	A	Přebírá se z Krycího listu soupisu	String	20 + 120
Místo	N	Přebírá se z Krycího listu soupisu	String	50
Datum	A	Přebírá se z Krycího listu soupisu	Date	
Zadavatel	N	Přebírá se z Krycího listu soupisu	String	50
Projektant	N	Přebírá se z Krycího listu soupisu	String	50
Uchazeč	N	Přebírá se z Krycího listu soupisu	String	50
PČ	A	Pořadové číslo položky soupisu	Long	
Typ	A	Typ položky soupisu	eGTypPoložky	1
Kód	A	Kód položky ze soupisu	String	20
Popis	A	Popis položky ze soupisu	String	255
MJ	A	Měrná jednotka položky	String	10
Množství	A	Množství položky soupisu	Double	
J.Cena	A	Jednotková cena položky	Double	
Cena celkem	A	Cena celkem vyčíslena jako J.Cena * Množství	Double	
Penová soustava	N	Zařazení položky do penové soustavy	String	50
p	N	Poznámka položky ze soupisu	Menu	
psc	N	Poznámka k souboru cen ze soupisu	Memo	
pp	N	Plný popis položky ze soupisu	Memo	
vv	N	Výkaz výměr (figura, výraz, výměra) ze soupisu	Text, Text, Double	20, 150
DPH	A	Sazba DPH pro položku	eGSazbaDPH	

## Datová věta

Typ věty	Hodnota	Význam
eGSazbaDPH	základní	Základní sazba DPH
	snížená	Snížená sazba DPH
	nulová	Nulová sazba DPH
	zákl. přenesená	Základní sazba DPH přenesená
	sníž. přenesená	Snížená sazba DPH přenesená
eGTypZakazky	STA	Stavební objekt
	PRO	Provozní soubor
	ING	Inženýrský objekt
	VON	Vedlejší a ostatní náklady
	OST	Ostatní náklady
eGTypPolozky	1	Položka typu HSV
	2	Položka typu PSV
	3	Položka typu M
	4	Položka typu OST

# Smlouva o uzavření budoucí kupní smlouvy

uzavřená dle § 1785 a násl. zákona č. 89/2012 Sb., občanského zákoníku, v platném znění (dále jen „občanský zákoník“)

## I. Smluvní strany

Zavázaná strana – budoucí prodávající:

**POZEMNÍ KOMUNIKACE BOHEMIA, a.s.**

Sídlo: Milady Horákové 2764, Kročehlavy, 272 01 Kladno

IČO: 279 00 096

Zapsaný v OR vedeném Městským soudem v Praze, oddíl B, vložka 11881

Oprávněná strana – budoucí kupující:

**OHL ŽS, a.s.**

Sídlo: Burešova 938/17, Veverží, 602 00 Brno

IČO: 463 42 796

Zapsaný v OR vedeném Krajským soudem v Brně, oddíl B, vložka 695

(dále jen „budoucí kupující“)

## II. Účel a podmínky uzavření budoucí smlouvy

1. Předmětem této smlouvy je zajištění závazku budoucího prodávajícího uzavřít s budoucím kupujícím ve sjednané době kupní smlouvu dle zákona č. 89/2012 Sb., občanského zákoníku, v platném znění, jejímž předmětem a obsahem bude závazek budoucího prodávajícího k poskytnutí plnění v rozsahu stanoveném v čl. III., odst. 1. této smlouvy na realizaci veřejné zakázky „**Most Zbraslav (demolice nový provizorní), č. akce 999118/2 II. etapa novostavba**“ vyhlášené veřejným zadavatelem Technická správa komunikací hl.m. Prahy, a.s. se sídlem Řásnovka 770/8, 110 00, Praha 1 – Staré Město, IČO: 03447286 .
2. Podmínkou pro uzavření budoucí smlouvy je skutečnost, že budoucí kupující získá shora uvedenou veřejnou zakázku na zhotovení stavby a dále skutečnost, že mezi ním a veřejným zadavatelem bude uzavřena smlouva o dílo na realizaci předmětné veřejné zakázky. Závazek smluvních stran uzavřít kupní smlouvu zaniká v případě, že budoucí kupující nezíská předmětnou veřejnou zakázku v zadávacím řízení, či nebude mezi ním a zadavatelem uzavřena smlouva o dílo.
3. Budoucí kupující je oprávněn vyzvat písemně budoucího prodávajícího k uzavření budoucí smlouvy a tuto smlouvu uzavřít, a to do 40 kalendářních dnů po uzavření smlouvy o dílo s veřejným zadavatelem. Výše uvedené smluvní strany se dohodly, že k uzavření budoucí smlouvy dojde pouze a výlučně na základě písemné výzvy budoucímu prodávajícímu. Smluvní strany na základě vzájemné dohody tímto výslovně vylučují působnost § 1729 zák. č. 89/2012 Sb., občanského zákoníku, v platném znění a prohlašují, že nezaslání výzvy k uzavření smlouvy nebudou považovat za nepoctivé jednání budoucího kupujícího.
4. Budoucí prodávající se podpisem této smlouvy zavazuje uzavřít s budoucím kupujícím kupní smlouvu s předmětem uvedeným v čl. III., odstavce 1. této smlouvy do 30 dnů od písemné výzvy budoucího kupujícího k uzavření budoucí smlouvy. Smluvní strany se zavazují, že nebudou mařit jednání o budoucí smlouvě.

## III. Předmět budoucí smlouvy

1. Budoucí prodávající se zavazuje odevzdat budoucímu kupujícímu níže specifikované věci (dále také „zboží“) v požadované jakosti, odpovídající platným normám a ostatním technickým podmínkám pro stavební dílo, převést na něj vlastnické právo ke zboží a bere na vědomí, že toto zboží budoucí kupující koupí za účelem zabudování do shora uvedeného díla. Budoucí kupující se zavazuje řádně a včas dodané zboží převzít a zaplatit za něj kupní cenu.

Předmět budoucí kupní smlouvy:

**ASFALTOVÉ SMĚSI** dodávané z dojezdové vzdálenosti maximálně 40 km od místa plnění veřejné zakázky a v dostatečné kapacitě o výkonu minimálně 120 t/h.

2. Výše uvedené smluvní strany se dohodly, že další obsah a konkrétní vymezení ostatních podmínek budoucí smlouvy, zejména termíny dodávek, cena, konkretizace množství zboží, které však nesmí být menší, než je shora uvedeno, platební podmínky, podmínky dodávky a předání zboží, smluvní pokuty budou stanoveny v budoucí smlouvě a budou respektovat podmínky smlouvy o dílo uzavřené mezi budoucím kupujícím a veřejným zadavatelem takovým způsobem, aby bylo zajištěno řádné a včasné splnění celé veřejné zakázky.
3. Budoucí prodávající prohlašuje, že byl obeznámen s obchodními podmínkami stanovenými veřejným zadavatelem pro tuto veřejnou zakázku v rámci zadávacího řízení.

#### IV.

#### Závěrečná ustanovení

1. Smluvní strany se dohodly a prohlašují, že předmět, rozsah a podmínky budoucí kupní smlouvy považují v souladu s ust. § 504 zák. č. 89/2012 Sb., občanského zákoníku, v platném znění za obchodní tajemství. Strany budou zachovávat ohledně obchodního tajemství mlčenlivost a nebudou třetím osobám (vyjma veřejného zadavatele) poskytovat žádné informace, na něž se vztahuje obchodní tajemství. Povinnost mlčenlivosti trvá i po ukončení platnosti této smlouvy po dobu 5 let.
2. Práva a povinnosti stran touto smlouvou neupravené se řídí příslušnými ustanoveními zák. č. 89/2012 Sb., občanského zákoníku, v platném znění.
3. Smluvní strany se v souladu s § 1770 dohodly, že tato smlouva včetně jejích příloh může být měněna pouze písemnými dodatky s číselným označením podle pořadového čísla příslušné změny, podepsanými oprávněnými zástupci smluvních stran. To neplatí u údajů uvedených v čl. I. Smluvní strany. Při změně těchto údajů postačí oznámení změny dopisem doručeným do sídla druhé smluvní strany s doložením příslušných dokladů prokazujících tuto změnu (výpis z obchodního rejstříku, plná moc, odvolání plné moci apod.). Písemná forma platí také pro odstoupení od smlouvy. Smluvní strany se dohodly na vyloučení použití § 582 odst. 2 občanského zákoníku, smluvní strany tedy mohou namítnout neplatnost změny této smlouvy, která nebude učiněna v souladu s tímto článkem smlouvy, i když již bylo plněno.
4. Tato smlouva se řídí právem České republiky a zakládá místní a věcnou příslušnost českých soudů. Pokud není v této smlouvě stanoveno jinak, platí pro právní vztahy z ní vyplývající příslušná ustanovení obecně závazných právních předpisů, zejména pak ustanovení zák. č. 89/2012 Sb., občanského zákoníku, v platném znění.
5. Smluvní strany tímto v souladu s § 558 odst. 2 občanského zákoníku výslovně vylučují použití obchodních zvyklostí ve svém právním styku v souvislosti s touto smlouvou.
6. Odpověď s dodatkem nebo odchylkou dle § 1740 odst. 3 občanského zákoníku, která podstatně nemění podmínky nabídky, není přijetím nabídky na uzavření této smlouvy nebo jejího dodatku.
7. Smluvní strany po přečtení této smlouvy prohlašují, že souhlasí s jejím obsahem, že tato smlouva byla sepsána vážně, určitě, srozumitelně a na základě jejich pravé a svobodné vůle, na důkaz čehož připojují své podpisy.
8. Tato smlouva je vyhotovena ve třech stejnopisech, každý s platností originálu, přičemž každá smluvní strana obdrží jedno potvrzení vyhotovení a jedno vyhotovení bude obsaženo v nabídce budoucího kupujícího na veřejnou zakázku.

V Brně dne

za OHL ŽS, a.s.

**Petr**

**Zbraněk**

Digitálně podepsal  
Petr Zbraněk

Datum: 2020.05.04  
19:00:46 +02'00'

V Kladně

za POZEMNÍ KOMUNIKACE BOHEMIA, a.s.

**Ing. Jan**

**Tříška**

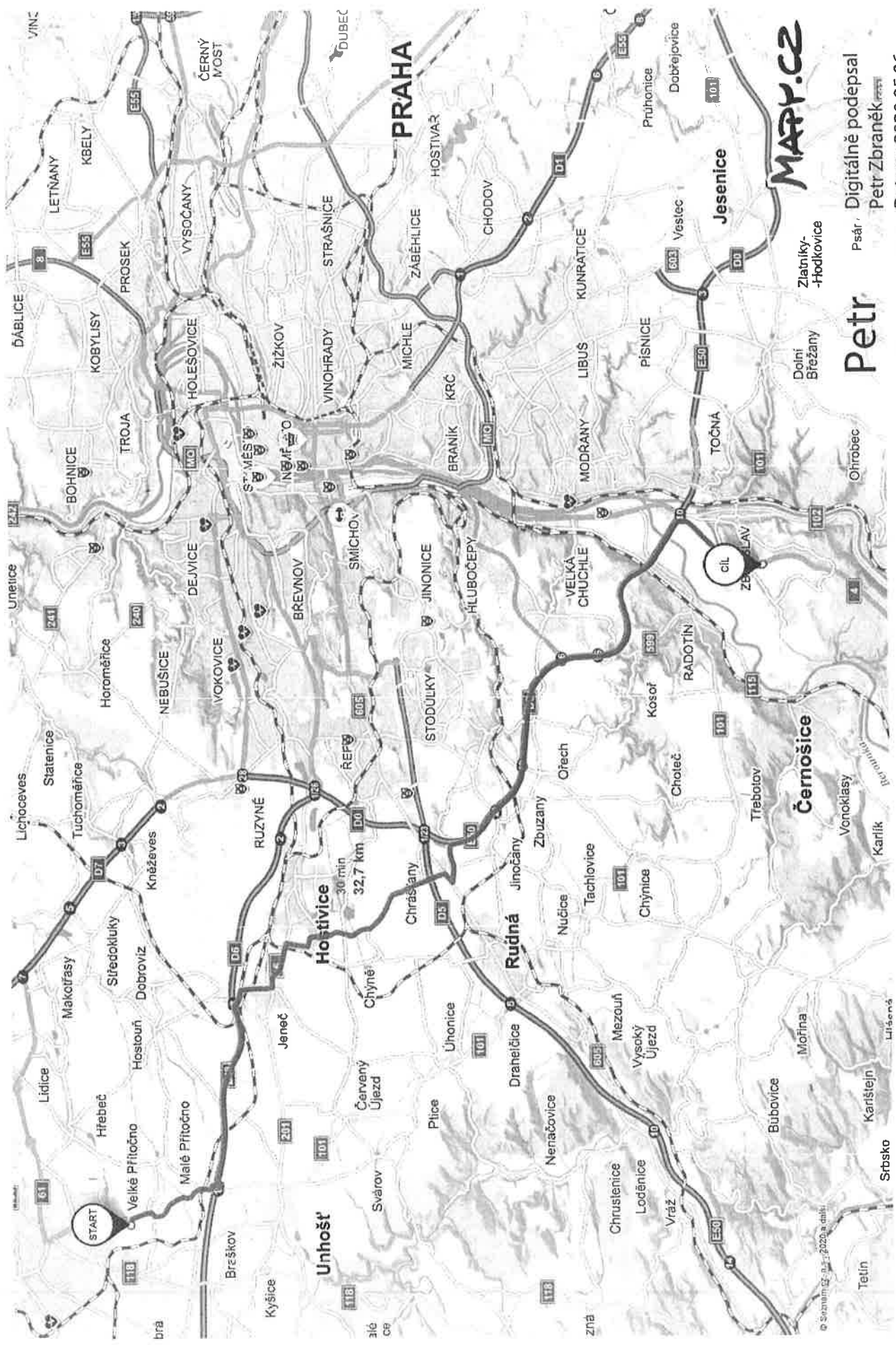
Digitálně podepsal  
Ing. Jan Tříška

Datum: 2020.05.04  
14:17:40 +02'00'

**Ing. Jan Tříška, předseda představenstva**



### Trasa z obalovny fy POZEMNÍ KOMUNIKACE BOHEMIA k místu stavby Most Zbraslav (32,7km)



**Petr** Psár · Digitálně podepsal  
 Petr Zbraněk  
 Datum: 2020.05.06  
 08:13:48 +02'00'

**ČESTNÉ PROHLÁŠENÍ**

V souladu s § 105 odst. 1 písm b) zákona č. 134/2016 Sb., o veřejných zakázkách, v platném znění

Čestné prohlášení zhotovitele k poddodavatelskému systému k veřejné zakázce s názvem

**„Most Zbraslav (demolice + nový/provizorní), č. akce 999118/2, II. etapa novostavba – II.“**

Společnost **OHL ŽS, a.s.**

Sídlo: Burešova 938/17, Veveří, 602 00 Brno

IČ: 463 42 796

v souladu s požadavky § 105 odst. 1 zákona č. 134/2016 Sb., o zadávání veřejných zakázek, ve znění pozdějších předpisů, níže předkládá seznam poddodávek, které zamýšlí zadat poddodavatelům:

P. č.	Poddodávka
1	DIO
2	zpracování RDS
3	zakládání
4	ŽB nosníky NK

V souladu s požadavky § 105 odst. 3 zákona č. 134/2016 Sb., o zadávání veřejných zakázek, ve znění pozdějších předpisů budou poddodavatelé identifikováni před zahájením prací a každá změna bude odsouhlasena objednatelem.

Zhotovitel prohlašuje, že bude realizovat vlastními kapacitami předmět plnění veřejné zakázky spočívající v provedení nosných konstrukcí.

V Brně, dne 20. 5. 2020

Hospodaření s vybouraným materiálem  
- základní podmínky postupu dodavatele

- 1) Dodavatel a Technická správa komunikací hl. m. Prahy, a.s. (dále jen „TSK“) jsou podle uzavřené smlouvy povinni při hospodaření s vybouraným majetkem, zejm. při příjmu a odběru materiálu ze staveb, postupovat v souladu s následujícími zásadami, vyplývajícími z vnitropodnikového pracovního postupu PP 02/99 – Hospodaření s vybouraným materiálem.
- 2) Při předání staveniště, nejpozději však 1 týden před zahájením odvozu materiálu ze staveb do skladu TSK, bude předán do oddělení hospodářské správy podepsaný „Protokol o likvidaci dlažebního materiálu“. Dnem jeho podpisu přejímá zodpovědnost za materiál zástupce dodavatele.
- 3) Vedoucí skladu TSK je osoba kompetentní a zodpovědná za provoz skladu, jejíž pokynů jsou povinni uposlechnout pracovníci dodavatele, a která mj.:
  - po zvážení dodaných dlažebních kostek určuje místo jejich uložení, provádí kvalifikovaný odhad jejich znečištění příp. pomíchání (max. 5%).
  - u kusového materiálu, kromě určení místa uložení, zabezpečuje jeho přepočítání, příp. přeměření a uložení do předepsaných stohů, příp. na palety, a to podle jednotlivých druhů a kvality v souladu se zásadami obsaženými v Místním řádu skladu. Práce zajišťují pracovníci dodavatele s využitím svých zařízení a příslušného nářadí.
- 4) Sklad TSK vystavuje na každou dodávku materiálu doklad – příjemku.
- 5) Proces s odvozem dlažby je ukončen:
  - odsouhlasením formuláře „Vyúčtování likvidace dlažebního materiálu“ – akceptuje se 90 % výtěžnosti, tj. 10 % ztratné. Případné vyšší ztráty se řeší formou náhrady škody v ceně chybějícího materiálu uvedeného v „Protokolu“ (viz. bod 2) a dvojnásobku ceny uvedené v ceníku, který je součástí pracovního postupu PP 02/99 (viz. bod 1),
  - bezrozporovým prohlášením o předání materiálu v „Protokolu o předání a převzetí stavby“.
- 6) Pracovníci dodavatele, pohybující se ve skladu s vědomím pracovníků skladu, musí být proškoleni svým zaměstnavatelem z hlediska bezpečnosti práce a musí jím být vybaveni osobními ochrannými prostředky pro daný druh práce. Každý takový pracovník je povinen se seznámit s Místním řádem skladu, seznámení s ním potvrdit svým podpisem a je povinen ho bezpodmínečně dodržovat.
- 7) Pro odběr materiálu ze skladu platí uvedené zásady obdobně.
- 8) Všechny uvedené základní podmínky postupu je dodavatel povinen sdělit svému případnému subdodavateli.
- 9) Dotazy, příp. další podrobnosti zodpoví a upřesní pracovníci hospodářské správy TSK na telefonním čísle 241 471 148 – sklad a 257 015 748.

## PŘÍLOHA

Pro aktivaci HIM vzniklého investiční výstavbou je třeba předat vyčíslení pořizovací hodnoty odděleně v následujícím členění podle čísel objektů:

**Protokoly jsou vyžadovány pro a) - j) samostatně.** Samostatné protokoly pro podpoložky (b.1 - b.8) nejsou nutné.

**a) Pozemky včetně nákladů na výkup pozemku – (předat kopii znaleckého posudku)**

**b) Hodnota komunikace**

- b.1.) vozovka
  - b.1.1.) kryt vozovky, podkladní vrstvy, pláň, zemní práce
  - b.1.2.) obruby /včetně výkazu bm/
  - b.1.3.) svodidla, zábradlí, zrcadla /včetně výkazu bm resp. ks/
  - b.1.4.) dopravní značení svislé a vodorovné /včetně výkazu ks resp. m2 a dopravněbezpečnostní zařízení
- b.2.) chodník (kryt chodníku a podkladní vrstvy)
- b.3.) demolice
- b.4.) chráničky
- b.5.) komunikační zeleň
- b.6.) vyvolané přeložky inženýrských sítí
- b.7.) schodiště
- b.8.) ostatní (PD, revize, poplatky, DIR, dozor, atd.)\*\*\*

**c) Tunely (komunikaci v tunelu zvlášť podle bodu b)**

**d) Mosty (komunikaci na mostě zvlášť podle bodu b)**

**e) Speciální objekty** (pítka, nadzemní garáže,..),  
P+R,  
odtahy a vážení,  
zařízení pro zimní službu,  
zařízení pro přenosy dat

**f) Odvodnění komunikace /včetně výkazu ks vpustí a přípojek/**

**g) Zdi**

**h) Světelná signalizace a světelné dopravní značení na SSZ**

**i) Stavby, které převzal jiný správce než TSK – s rozdělením na jednotlivé protokoly s uvedením čísel objektů, parcelních čísel, katastrálních území a názvů ulic**

**j) Objekty pro telematiku**

\*\*\* tyto položky je možno finančně rozpustit do jiných objektů, je-li to z hlediska investora a zhotovitele účelné.



# OHL ŽS

## POVĚŘENÍ

ev. číslo: P - 010/18

obchodní společnost

**OHL ŽS, a.s.**

Burešova 938/17, Veveří, 602 00 Brno,

IČ: 463 42 796

zapsaná v obchodním rejstříku vedeném u KS Brno, v oddíle B, vl. 695,

zastoupená Ing. Romanem Kocůrkem - 1. místopředsdou představenstva

a Mgr. Danielou Musilovou - členem představenstva  
(dále jen „OHL ŽS“)

**pověřuje**

**tímto**

v souladu s řídicí normou OHL ŽS: N0 – ORG – 02 Kompetenční řád

ředitele divize - Divize R – Dopravní stavby

**pana Petra Zbraňka**

datum narození 15.4.1970 bytem Trebišovská 605, PSČ: 284 01 Kutná Hora  
(dále jen „Zaměstnanec“)

**k zastupování OHL ŽS, včetně podepisování, v následujících záležitostech:**

➤ **Úkony týkající se majetku**

- **smlouvy, kterými Společnost nabývá či pozbývá majetek:**
  - smlouvy na pořízení či zcizení dlouhodobého majetku s pořizovací hodnotou do 100 tis. Kč
  - smlouvy na pořízení či zcizení DDHM či DDNM v rámci rozpočtového limitu příslušné organizační jednotky
  - smlouvy na pořízení či zcizení kancelářských prostředků do 5 tis. Kč/1 nákup
- **smlouvy o nájmu, podnájmu, pachtu a ubytovací:** na dobu realizace stavební zakázky
  - movitých věcí - výše nájmu a/nebo jiné úplaty do 20 tis. Kč měsíčně
  - nemovitostí, nebytových prostor a bytů výše nájmu a/nebo jiné úplaty do 20 tis. Kč měsíčně
  - smlouvy o ubytování - výše úplaty do 10 tis. Kč měsíčně

➤ **Smlouvy, nabídky – různé**

- **smlouvy s objednatelem do 150 mil. Kč**
- **smlouvy s dodavatelem do 50 mil. Kč**
- **právní jednání související s účastí ve veřejných zakázkách: do 150 mil. Kč**
  - podpis nabídky a návrhu příslušné smlouvy s objednatelem do nabídky, včetně elektronického podávání nabídek
  - smlouvy o sdružení (společnosti), spolupráci či jiné obdobné uzavřené za účelem podání společné nabídky, včetně přijímání a udělování plných mocí v rámci sdružení (společnosti), jakož i dalších právních jednání souvisejících se sdružením (společností)
- **dohody o: u stavebních zakázek spadajících do jeho podpisových pravomocí, max. však 25 mil Kč**
  - započtení pohledávek
  - vzdání se práv, včetně dohod o nepenalizování, uznání závazků, dohody o narovnání

➤ **Písemnosti obecné**

- **podání žádostí a jednání v rámci veřejných zakázek a veřejných soutěží, na základě kterých nevzniká žádný závazek Společnosti, včetně:**
  - účast na vysvětlení (včetně jednacího řízení s i bez změn navrhovaných hodnotících kritérií) či otvírání nabídky
  - nahližení do protokolů
  - vyzvednutí jistot
  - úkony související s ochranou proti nesprávnému postupu zadavatele

U uvedených limitů se jedná o celkový limit, vč. dodatků. Jedná se o částky bez DPH.

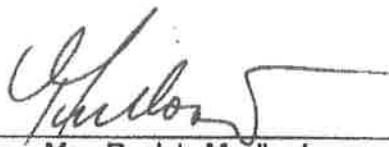
Zastupování ve věci smlouvy zahrnuje její podpis (podpis nabídky/objednávky a její přijetí, odvolání či odmítnutí) a rovněž pravomoc podepsat ujednání, kterým se taková smlouva mění, ukončuje či ruší. Smlouvou s dodavatelem se v tomto pověření rozumí smlouva, jejímž předmětem je provedení stavebních, montážních či jiných prací nebo poskytnutí dodávek (zásob) či služeb ze strany třetí osoby pro OHL ŽS, vše v souvislosti s realizací stavební zakázky (zejména smlouva o dílo, kupní na pořízení zásob a další). Včetně smlouvy s dodavatelem zajišťující prokázání a splnění kvalifikačních předpokladů pro veřejnou zakázku. Smlouvou s objednatelem se v tomto pověření rozumí smlouva, jejímž předmětem je provedení stavebních, montážních či jiných prací nebo poskytnutí dodávek (movitých věcí) či služeb ze strany OHL ŽS pro třetí osobu, vše v souvislosti s realizací stavební zakázky (zejména smlouva o dílo, kupní a další).

Zaměstnanec nemůže pověřit dalšího zástupce.

V Brně, dne 01.04. 2018



Ing. Roman Kocúrek  
1 místopředseda představenstva  
OHL ŽS, a.s.



Mgr. Daniela Musilová  
člen představenstva  
OHL ŽS, a.s.